

Vännåkra 2:81 Örby socken, Marks kommun

Arkeologisk utredning



Vännåkra 2:81
Örby socken, Marks kommun
Arkeologisk utredning

Caj Carlstein och Lina Håkansdotter

Vännåkra 2:81, Örby socken, Marks kommun
Arkeologisk utredning

Rapport 2022:22

© Rio Göteborg Natur- och kulturkooperativ 2022

Länsstyrelsebeslut dnr: 431-700-2022

Uppdragsnummer i Fornreg: 202201335

Lämningsnummer: L2022:7133, L2022:7134

Fastigheter: Vännåkra 2:81, Örby socken, Marks kommun, Västra Götalands län

Belägenhet i SWEREF 99: Norr 6371882, Öst 360773

Höjd över havet: 65–75 meter

Undersökningsområdets storlek: 20 000 m²

Beställare: Marks kommun

Projektnummer: G2214

Projektansvarig: Petra Aldén Rudd

Fältansvarig: Caj Carlstein

Övrig personal: Lina Håkansdotter och Thomas Johansson

För personalens meriter hänvisas till Rio Göteborg Natur- och kulturkooperativs hemsida

Fältarbetstid: 2022-09-07 samt 2022-10-10 – 2022-10-11

Arkiv: Rio Göteborg Natur- och kulturkooperativ

Foton: Där fotograf ej anges är bilder tagna av fältpersonalen

Omslagsbild: Omslagsbild från den centrala delen av utredningsområdet, där hägnaden L2022:7134 slutar och stigen tar vid. Foto mot SV.

Kartor och situationsplaner: Framställda av Rio Göteborg Natur- och kulturkooperativ med data från Fornsök och Lantmäteriet (medgivandeavtal © Lantmäteriet Dnr R50321710_140001, GSD-Terrängkartan efter Lantmäteriets Öppna data, CC0 Creative commons).

Redigering och layout: Sara Lyttkens, Berglund Lyttkens AB

Rio Göteborg Natur- och kulturkooperativ

Slakthusgatan 8 A

415 02 GÖTEBORG

www.riogbg.se

kontakt@riogbg.se

INNEHÅLL

Sammanfattning.....	5
Bakgrund.....	6
Utredningsområdet.....	6
Tidigare fynd och undersökningar.....	7
Syfte.....	9
Metod.....	9
Kart- och arkivstudier.....	9
Undersökningsresultat.....	9
Hägnader.....	12
L2022:7133.....	12
L2022:7134.....	12
Tolkning.....	14
Resultat gentemot undersökningsplanen.....	14
Antikvarisk bedömning.....	14
Källor.....	16
Bilagor.....	17

Bilaga 1. Schaktbeskrivningar

Bilaga 2. Bilaga 2. Plan över samtliga utredningsschakt



Figur 1. Översiktskarta med utredningsområdet markerat (ring). Skala 1:1 000 000.

Vännåkra 2:81

Örby socken, Marks kommun

Arkeologisk utredning

Sammanfattning

Rio Göteborg Natur- och kulturkooperativ har på uppdrag av Länsstyrelsen i Västra Götalands län genomfört en arkeologisk utredning inom fastigheten Vännåkra 2:81, Örby socken, Marks kommun. Utredningen föranleddes av Marks kommuns detaljplanearbete för bostadsbebyggelse. Utredningen inleddes med en mindre kart- och arkivstudie, varpå utredningsområdet genomströvades till fots och besiktigades okulärt. Därefter upptogs sammanlagt 21 söschakt med grävmaskin.

Utredningsområdet, som var cirka två hektar stort, bestod av tre mindre bergknallar omgivna av ädellövskog, samt områden bestående av äng och sankmark. Söschakten placerades så jämnt över hela utredningsområdet som möjligt, med hänsyn till topografi och var den arkeologiska potentialen ansågs störst. Ett fåtal flintavslag påträffades under söschaktsgrävningen, däribland en kärna. Utöver det påträffades inget förhistoriskt material i form av fynd eller anläggningar. Inom utredningsområdet löper två stengärdesgårdar som ej ligger i aktiv fastighetsgräns. Dessa registrerades som övriga kulturhistoriska lämningar, L2022:7133 och L2022:7134.

Bakgrund

Rio Göteborg Natur- och kulturkooperativ har på uppdrag av Länsstyrelsen i Västra Götalands län genomfört en arkeologisk utredning inom fastigheten Vännåkra 2:81, Örby socken, Marks kommun. Utredningen föranleddes av Marks kommuns detaljplanearbete för bostadsbebyggelse inom ovan nämnd fastighet.

Utredningsområdet

Utredningsområdet omfattar cirka två hektar och är beläget inom fastigheten Vännåkra 2:81. Området ligger centralt på en mindre halvö i Östra Öresjöns norra ände, strax söder om Örby tätort. Terrängen inom området är kuperad med tre små, men branta bergknallar. Marken mellan bergknallarna ligger i en skyddad miljö som sluttar svagt mot ett våtmarksområde i nordost. Vegetationen består främst av uppvuxen ädellövskog och täta buskage och sly i våtmarksområdet (figur 2, 3). Höjden över havet inom utredningsområdet varierar, men ligger i regel på 74 meter.

Örby socken har en rik fornlämningsmiljö som präglas av stensättningar, rösen, gravfält, boplatser samt fossila åkermarker (figur 4). Det sjönära landskapet kring Östra Öresjön är särskilt rikt på fornlämningar. Bland kända lämningar i närområdet finns bland annat gravfältet L1963:4820 vid Ekelund, invid halvöns nordöstra strand. Gravfältet, som omfattar 16 domarringar, en stensättning och cirka tio resta stenar, är beläget på en höjd som går under namnet Domareberget.

I sydost ligger stensättningen L1963:5403 på en höjd vid sjökanten. Strax norr om själva halvön finns ytterligare stensättningar, L1963:4878 och L1963:4880, skålgropslokalen L1963:4761, den fossila åkermarken L1963:4944 samt en fyndplats för flinta, L1963:5458. På en bergshöjd cirka en kilometer nordväst om boplatserna ligger röset L1963:3676. Röset kallas för Stora rör och är runt 24 meter i diameter (Fornsök 2022).



Figur 2. Översiktspild över den östra delen av utredningsområdet. Fotot är taget från den angränsande åkern. Foto mot NV.



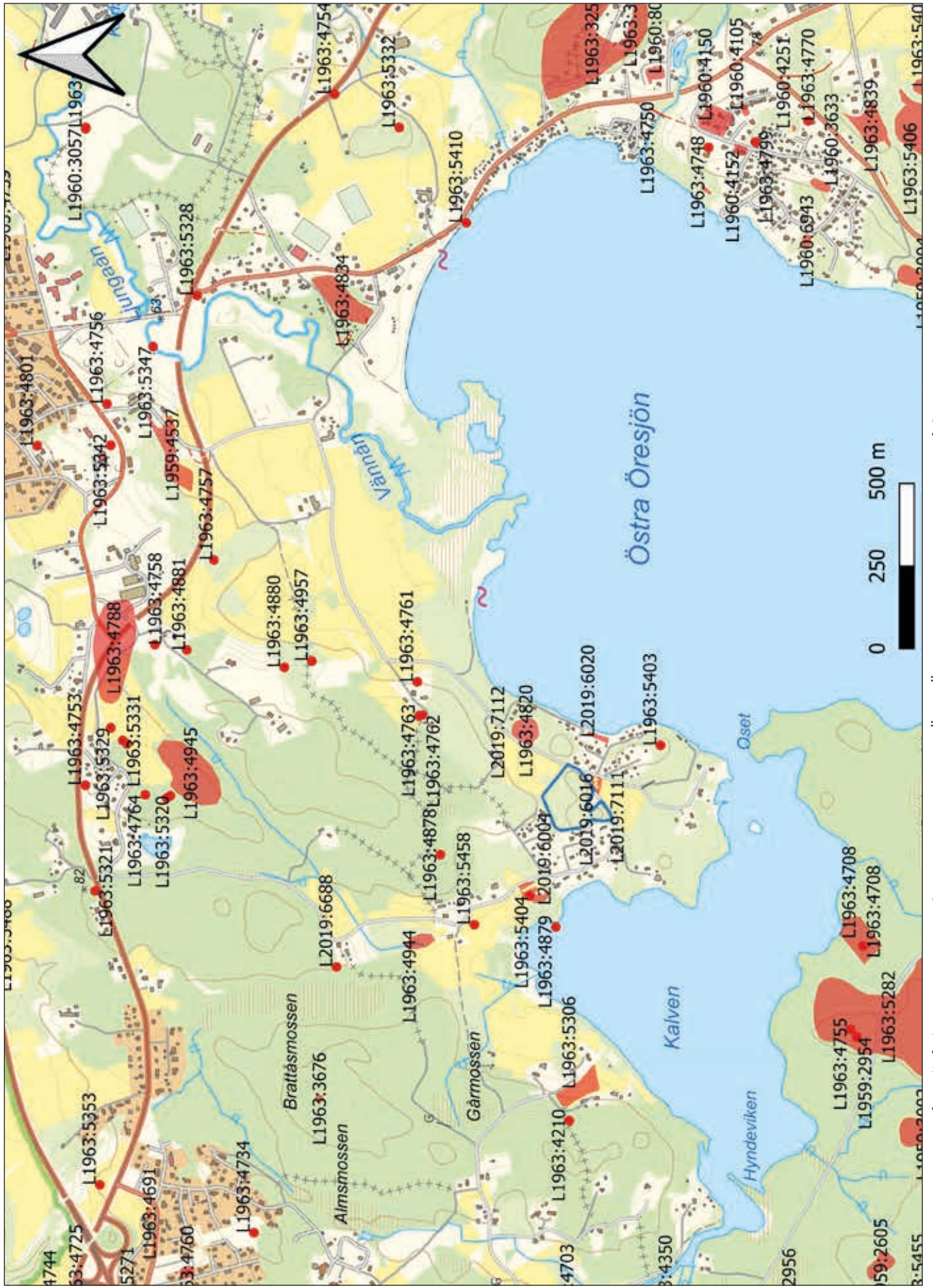
Figur 3. Översiktsbild över en sluttning i den nordvästra delen av utredningsområdet. Foto mot NO.

Tidigare fynd och undersökningar

I samband med en arkeologisk utredning år 2019 undersöktes L2019:7111, en ensamliggande härd belägen söder om det nu aktuella utredningsområdet, samt L2019:7112, en övrig boplatsslämning belägen knappt 300 meter åt nordost. Vid utredningen registrerades även boplatksområdena L2019:6016 och L2019:6004 (Carlstein 2019). Dessa förundersöktes därefter våren 2020 för att sedan delundersökas i december 2020 (Carlstein i manus). Boplatksområdena L2019:6016 och L2019:6004 uppvisar flera nyttjandefaser mellan neolitikum och järnålder, med tonvikt på perioden mellan förromersk järnålder och folkvandringstid. I samband med förundersökningen våren 2020 undersöktes och borttogs även L2019:6020, ett boplatssområde som låg cirka 200 meter sydost om det aktuella utredningsområdet. ¹⁴C-dateringar från L2019:6020 visade att platsen nyttjats i övergången mellan neolitikum och bronsålder (Carlstein 2020).

I utredningsområdets närhet har även andra boplatssområden varit föremål för arkeologiska undersökningar, däribland boplatssan L1963:4788, tidigare känd som RAÄ Örby 98:1. Denna låg cirka 1,5 kilometer nordnordost om det aktuella utredningsområdet, under nuvarande länsväg 156, och undersöktes av Riksantikvarieämbetet år 1998. Vid undersökningen påträffades ett stort antal anläggningar, däribland ett konstaterat långhus och ytterligare tre osäkra huslämningar. Även härdar och kokgropar hittades, vilka daterades till förromersk järnålder (Bramstång 2003).

På motsatta sidan av Östra Öresjöns vik har förhistoriskt boplatssmaterial undersökts vid flera tillfällen. År 2007 undersöktes boplatsslämningarna L1960:4152 (RAÄ Örby 448), L1960:4150 (RAÄ Örby 449) och L1960:4105 (RAÄ Örby 450) av arkeologer från Lödöse museum och Bohusläns museum. L1960:4152 (RAÄ Örby 448), ett härdområde, daterades till förromersk och romersk järnålder.



Figur 4. Utredningsområdet (blått) med omgivande formlämningsmiljö runt Östra Öresjöns norra strand utmärkt på fastighetskartan. Skala 1:15 000.

L1960:4150 (RAÄ Örby 449) bestod av sporadiska boplatzlämningar som daterades till förromersk järnålder samt ett treskeppigt långhus som ¹⁴C-daterades till folkvandringstid (Hellgren & Oksman Sword 2012). Mer nyligen undersöktes boplatksområdet L2022:2912, endast ett hundratal meter från de boplatzlämningar som undersöktes år 2007, vid en arkeologisk utredning som resulterade i fynd av fyra härdar och ett stolphål (Hellgren i manus).

Ett rikt boplatmaterial hittades också inom boplatzen L1959:4537 (RAÄ Örby 508), även den belägen cirka 1,5 kilometer nordost om det nuvarande utredningsområdet och endast cirka 300 meter från boplatzen L1963:4788 som Riksantikvarieämbetet undersökte år 1998. L1959:4537 är belägen på en sydsluttning mot sjön, strax söder om Örby kyrka. Vid en arkeologisk utredning utförd år 2017 hittades ett sextiototal anläggningar, däribland stolphål, gropar och rännor (Gustavsson 2017).

Mot bakgrund av tidigare arkeologiska insatser i omgivningen fanns inför utredningen en medvetenhet om områdets höga fornlämningspotential, både i Örby socken i allmänhet och i landskapet runt Östra Öresjöns norra strand i synnerhet.

Syfte

Syftet med den arkeologiska utredningen var att ta reda på huruvida fornlämningar berördes av det planerade arbetsföretaget. Utredningen skulle i sådana fall preliminärt avgränsa nyupptäckta fornlämningar inom utredningsområdet. Det ansågs särskilt lämpligt att utreda om arkeologiska lämningar förekom på norra sidan om vägen i förhållande till fornlämning L2019:6016. Resultaten från utredningen skulle kunna användas vid Länsstyrelsens fortsatta tillståndsprövning och utgöra underlag inför eventuella kommande arkeologiska åtgärder. Resultaten skulle också kunna användas som underlag i beställarens planering.

Metod

Den arkeologiska utredningen genomfördes med hjälp av sökschaktsgrävning. Arbetet dokumenterades löpande med hjälp av mjukvaran Arkeo på ruggad ritplatta. Arbetet dokumenterades även med hjälp av digitalfoto, och mättes in med GPS-instrument med RTK-korrektion.

Kart- och arkivstudier

Det berörda utredningsområdet förekommer under fyra poster i det historiska digitalt tillgängliga kartmaterialet; skattläggning av Vännåkra 1–3, 1689, arealavmätning inför laga skifte 1853, laga skifteskartan 1862 samt häradskartan 1890–97.

Området som berörs av utredningen ligger utmed den västra gränsen av Östergården, Västergårdens, Lillegårdens och Bosgårdens ägor, som till största delen utgörs av utmarker. Området beskrivs övergripande som bestående av mindre åkrar med hård odlingsmark eller stenig och bergig hagmark. Byn Vännåkra omnämns för första gången i skrift i Skara stifts jordebok 1540. Där omnämns byn som Vendaker eller Wedaker. Förleden tycks ursprungligen vara dialektal och komma ur ordet vända (vitna) och betyda "vändning, varv". Slutledet är en gammal plural form av ordet åker (ISOF 2019) (Carlstein 2019:9).

På Laga skifteskartan från 1862 syns utredningsområdet med dess tre bergsknallar, och markerna däremellan tycks ha använts som betes- och utmark med tydlig gräns gentemot åkermarken nordost om området, som än idag är åkermark (figur 5). På den ekonomiska kartan från 1959 syns hur det odlingslandskap som omgivit utredningsområdet gradvis börjar ge vika för sommarstugebebyggelse (figur 6).

Undersökningsresultat

Under utredningen upptogs sammanlagt 21 schakt (bilaga 1, 2). De fördelades så jämnt det var möjligt över de delar av utredningsområdet där topografin tillät, främst i utredningsområdets nordvästra och nordöstra hörn samt centralt i området. Markstratigrafien var genomgående sandig och i varierande grad grusig, samt på vissa ställen bemängd med större stenblock. I områdets östra, sankade delar övergick markstratigrafien i lera (figur 7).



Figur 5. Utredningsområdet utmärkt på 1862 års laga skifteskarta. Skala 1:3000.

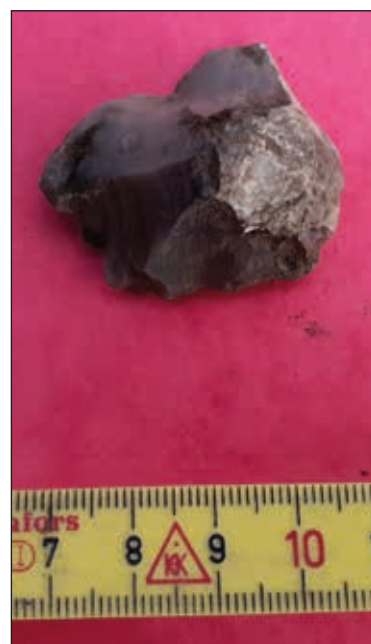


Figur 6. Utredningsområdet utmärkt på den ekonomiska kartan från 1959. Kartan visar hur odlingslandskapet delvis ersätts av sommarstugor. Skala 1:5000.



Figur 7 (t.v) . Arbetsbild från schakt 18 i den östra delen av utredningsområdet. Foto mot NV.

Figur 8 (nedan). Ett stycke bearbetad flinta, troligen en kärna, påträffades i schakt 3.



I schakt 3 hittades ett stycke bearbetad flinta, troligen en kärna (figur 8). I några av schakten (schakt 12–16) kunde en äldre, något sotig matjordshorisont följas (figur 9). I schakt 14, som drogs i ängsmarken i utredningsområdets norra del, påträffades ett täckdike (figur 10). I övrigt hittades inget arkeologiskt material i form av fynd eller anläggningar.

Hägnader

Två hägnader som ej låg i aktiv fastighetsgräns mättes in inom utredningsområdet. De bestod av stengärdesgårdar i två sträckningar, med en öppning för gångstig emellan. Det är troligt att stengärdesgårdarna hängt samman i äldre tid, och att öppningen för gångstig skapats i takt med att landskapets användning övergick från betesmark till att bebyggas av sommarstugor.

L2022:7133

Den östra delen av stengärdesgården är 27 meter lång (NÖ-SV), 1,5–2 meter bred och 0,7–0,8 meter hög. Den är uppförd i två till tre skikt med ca 0,3–0,8 meter stora stenar. Stenmuren är bitvis raserad och löper genom skogsmark och uppvuxet sly fram till gångstigen.

L2022:7134

Den västra delen av stengärdesgården är 82 meter lång (NV-SO) 0,7–0,1,3 meter bred och 0,7–0,8 meter hög. Den är uppförd i två till tre skikt av 0,2–0,9 meter stora stenar. Stenmuren är bitvis bred och vällagd, och löper i en svag kurva i gränsen mellan ängsmarken och en av bergsknallarna (figur 11).



Figur 9. I schakt 12 kunde en äldre matjordshorisont skönjas i profilen. Foto mot SO.



Figur 10. I schakt 14, som drogs i ängsmarken i utredningsområdets norra del, påträffades ett äldre täckdike.

Figur 11. Hägnaden L2022:7134.
Foto mot O.



Tolkning

Inom utredningsområdet identifierades flera gynnsamma boplatslägen, men också skuggiga norrlägen och områden med sankmark. Utredningsområdet förefaller vara del av ett landskap som främst har använts som betesmark och utmark, vilket bland annat 1862 års laga skifteskarta visar. Enstaka fynd av bearbetad flinta tyder på en mänsklig närvaro under förhistorisk tid. Människor har med all sannolikhet levt och rört sig i området under stenålder, men någon boplatz kan inte påvisas inom utredningsområdet. De två hägnaderna, L2022:7133 och L2022:7134, tolkas som spår av agrar verksamhet från historisk tid.

Resultat gentemot undersökningsplanen

Enligt undersökningsplanen skulle Rio Göteborg Natur- och kulturkooperativ under tre dagar genomföra en arkeologisk utredning med anledning av ny detaljplan för bostäder inom angivet område. Vid utredningen grävdes 21 schakt, som förlades så jämnt placerat som möjligt inom utredningsområdet med hänsyn till topografi, växtlighet och arkeologiskt gynnsamma lägen. Under utredningen registrerades två hägnader som övriga kulturhistoriska lämningar. Inget annat av arkeologisk eller kulturhistoriskt intresse påträffades vid utredningen. Syftet med den arkeologiska utredningen var enligt undersökningsplanen att i första hand utgöra planerings- och beslutsunderlag för Länsstyrelsens för vidare hantering av ärendet. Efter avslutad utredning skulle alla lämningar inom området vara kända och bedömda i avseende fornlämningsstatus. Rio Göteborg anser att målet är uppfyllt.

Antikvarisk bedömning

De två hägnaderna, L2022:7133 och L2022:7134, har registrerats som övriga kulturhistoriska lämningar. Även om dessa inte är att betrakta som fornlämningar är de en värdefull fysisk manifestation av det historiska bruket av platsen. I möjligaste mån bör därför hänsyn visas hägnaderna om planerna på exploatering av området kvarstår.

Fornlämningar är skyddade enligt 2 kap i kulturmiljölagen (KML) och genom miljöbalkens generella hänsynsregler, där stor vikt läggs vid hänsyn till kulturlämningar och kulturmiljöer. Ansökan om ingrepp i lämningar lämnas till Länsstyrelsen. För fornlämningar gäller att de förutom själva lämningen även omges av ett så kallat fornlämningsområde. Fornlämningsområdet utgörs av ett så stort område på marken som behövs för att bevara fornlämningen och ge den tillräckligt utrymme med hänsyn till dess art och betydelse.

Källor

Litteratur

Bramstång, Carina	2003	Arkeologisk slutundersökning. UV-Väst. Rapport UV-Väst 1998:9
Carlstein, Caj	2019	Vännåkra 2:41 m.fl., Örby socken, Marks kommun Arkeologisk utredning
Carlstein, Caj	2020	L2019:6004, L2019:6016 och L2019:6020 inom Vännåkra 2:41 och 2:81, Örby socken, Marks kommun. Arkeologisk förundersökning
Carlstein, Caj	I manus	
Hellgren, Mats	2012	Arkeologisk utredning och förundersökning inom fastigheten Övre Krok, Örby socken, Marks kommun, Västergötland. Rapport 2007:04. Lödöse museum
Hellgren, Mats & Oksman Sword, Rebecka	2017	Arkeologisk utredning av Örby 1:1. Örby socken, Marks kommun. Arkeologisk utredning steg 1. Västarvet kulturmiljö/Lödöse museum
Hellgren, Mats	I manus	

Digitala källor

Fornsök	2022	app.raa.se/open/fornsok
ISOF	2019	www.isof.se

Bilagor

Bilaga 1. Schaktbeskrivningar

Alla måttangivelser är i meter.

Schaktnr	Schaktmått	Matjordsdjup	Alvmaterial	Kommentar
S1	1,5x4	0,4	Grus, Sand	L1: 0-0,2 Förna/grässvål L2: 0,2-0,4 Matjord av brun humös sand L3: Alv av ljusbrun sand med rötter som övergår i grus mot SV.
S2	1,5x3	0,4	Grus, Sand	L1: 0-0,2 Förna/grässvål L2: 0,2-0,4 Matjord av brun humös sand L3: Alv av ljusbrun sand. Enstaka inslag av större stenblock.
S3	3x4	0,3	Grus, Sand	L1: 0-0,2 Förna/grässvål L2: 0,2-0,3 Matjord av brun humös sand L3: Alv av brun grusig sand Fynd av 1 flinta, möjligt kärnfragment som återdeponerades.
S4	3x12	0,45	Grus, Sand	L1: 0-0,2 Förna L2: 0,2-0,45 Matjord av brun humös sand, rikligt med rötter L3: Alv av ljusbrun sand med rötter och inslag av grusigare partier samt enstaka större stenblock.
S5	1,5x3	0,3	Grus, Sand	L1: 0-0,15 Förna/grässvål L2: 0,15-0,3 Matjord bestående av sandig humus L3: Alv bestående av ljusbrun lätt grusig sand.
S6	1,5x5	0,4	Sand	L1: 0-0,2 Förna L2: 0,2-0,4 Matjord av brun humös sand L3: Alv av brun sand, rikligt med rötter.
S7	1,5x4	0,3	Sand	L1: 0-0,15 Förna L2: 0,15-0,3 Matjord av brun humös sand L3: Alv av ljusbrun lätt grusig sand med rötter.
S8	1,5x8	0,2-0,3	Grus, Sand	L1: 0-0,1 Förna L2: 0,2-0,3 Matjord av brun humös sand L3: Alv av ljusbrun grusig sand med rötter och enstaka mörkfärgningar efter stubbar.
S9	1,5x4	0,45	Grus, Sand	L1: 0-0,2 Förna/grässvål L2: 0,2-0,45 Matjord av brun humös sand L3: Alv av ljusbrun grusig sand med inslag rötter.

Schaktnr	Schaktmått	Matjordsdjup	Alvmaterial	Kommentar
S10	1,5x5	0,4	Grus, Sand	L1: 0-0,2 Förna/grässvål L2: 0,2-0,4 Matjord av brun humös sand L3: Alv av ljusbrun sand med rötter och enstaka större stenblock.
S11	1,5x3	0,3	Grus, Sand	L1: 0-0,2 Förna/grässvål L2: 0,2-0,3 Matjord av brun humös sand L3: Alv av ljusbrun sand med rötter och inslag av stenblock.
S12	1,5x5	0,5	Grus, Sand	L1: 0-0,2 Förna/grässvål L2: 0,2-0,3 matjordslager av brun humös sand L3: 0,3-0,4 Äldre matjordshorisont bestående av mörkbrun lätt humös sand med visst inslag av sot, ojämn avgränsning ner mot alven. L4: Alv bestående av ljusbrun sand med rötter.
S13	1,5x3	0,3	Sand	L1: 0-0,15 Förna/grässvål L2: 0,15-0,3 Äldre matjordshorisont av brun humös sand med vissa kolstänk L3: Alv av ljusbrun sand med rötter, berg i dagen i schaktets S-del.
S14	3x7	0,2-0,3	Grus, Sand	L1: 0-0,15 Förna/grässvål L2: 0,15-0,3 Äldre matjordshorisont av brun humös sand med vissa kolstänk L3: Alv av ljusbrun sand med rötter. En ränna, ca 3,3 m lång, 0,4 m bred och 0,3 m djup med fyllning bestående av gråbrun sotig humös sand framkom i schaktets S -del. Inga ytterligare anläggningar fanns i schaktet och rännan är troligen ett äldre täckdike.
S15	1,5x3	0,3	Sand	L1: 0-0,2 Förna/grässvål L2: 0,2-0,3 Matjord av brun humös sand L3: Alv av ljusbrun sand med rötter och inslag av stenblock. Den äldre matjordshorisonten som syns i tidigare schakt syns i delar av schaktet.
S16	1,5x3	0,3	Grus, Sand	L1: 0-0,15 Förna/grässvål L2: 0,15-0,3 Äldre matjordshorisont av brun humös sand med vissa kolstänk L3: Alv av brun sand med rötter.

Schaktnr	Schaktmått	Matjordsdjup	Alvmaterial	Kommentar
S17	1,5x3	0,2	Grus, Sand	L1: 0-0,1 Förna/grässvål L2: 0,1-0,2 Matjord av brun humös sand L3: Alv av ljusbrun grusig sand med rötter och enstaka stenblock.
S18	1,5x3	0,3	Sand, Lera	L1: 0-0,2 Förna/grässvål L2: 0,2-0,35 matjord bestående av brun kraftigt humös sand L3: Alv bestående av ljusgrå lera.
S19	1,5x3	0,25	Lera	Schaktet drogs i en något sank del av utredningsområdet. L1: 0-0,15 Förna/grässvål L2: 0,15-0,25 matjord bestående av brun kraftigt humös sand L3: Alv bestående av ljusgrå lera med fickor av fint grus, troligen vittrade stenar.
S20	1,5x3	0,2	Silt, Lera	Schaktet drogs i en något sank del av utredningsområdet. L1: 0-0,15 Förna/grässvål L2: 0,15-0,25 Matjord bestående av brun torvig humös sand L3: Alv bestående av ljusgrå siltig lera.
S21	1,5x3	0,2	Sand, Silt	Ett täckdike löper genom schaktet. L1: 0-0,15 Förna/grässvål L2: 0,15-0,2 Matjord bestående av brun torvig humös sand L3: Alv bestående av ljusgrå siltig sand.

Bilaga 2. Plan över samtliga utredningsschakt. G2214 AU Vännåkra. Skala 1:1000

Alla måttangivelser är i meter.

